

التقرير الشهري – فبراير شباط 2017

شهد شهر فبراير شباط 2017 حجما مشابها من الاعتداءات الارهابية مثل ما كان عليه الوضع في الشهر الذي سبقه حيث بلغ عددها **102** اعتداء (منها 81 على شكل القاء الزجاجات الحارقة), وذلك مقابل 100 اعتداء في شهر يناير كانون الثاني الماضي.

فيما يلي توزيع الاعتداءات الارهابية حسب مناطق وقوعها: في مناطق يهودا والسامرة: **82** اعتداء, مثل ما كان عليه الوضع في شهر يناير كانون الثاني الماضي; وفي اورشليم القدس: **14** اعتداء مقابل 16 في يناير كانون الثاني; وداخل مناطق "الخط الأخضر": اعتداء واحد, مثل ما كان عليه الوضع في يناير كانون الثاني; وفي مناطق قطاع غزة وسيناء: **5** اعتداءات مقابل اعتداء واحد في الشهر الماضي.

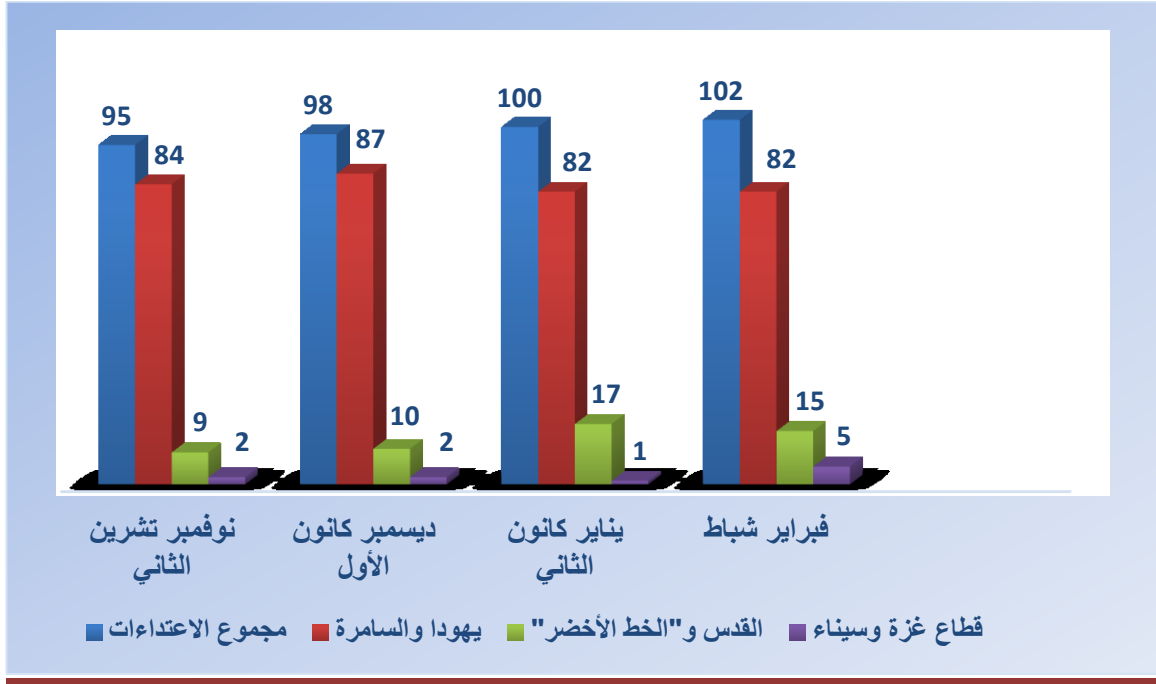
وكانت اعتداءات هذا الشهر الارهابية قد أسفرت عن اصابة عدد **14** إسرائيليا بجروح مختلفة (منهم 9 مدنيين و-5 من عناصر قوات الأمن) وذلك على النحو التالي: في عمليات اطلاق النيران: أصيب عدد 7 اسرائيليين من المدنيين في مدينة بيتح تكفا (9 فبراير شباط); وفي عملية دهس: أسرائيلي واحد مدني واثنان من عناصر قوات الأمن في مستوطنة آدم, شمال شرق اورشليم القدس (2 فبراير شباط); وفي عمليات القاء الزجاجات الحارقة: اسرائيلي واحد مدني على الشارع رقم 443 (12 فبراير شباط) واثنان من عناصر قوات الأمن في بلدة العيساوية (24 فبراير شباط); وفي عملية على شكل عبوة ناسفة: أصيب عنصر واحد من قوات الأمن في مخيم بلاطة, جنوبي نابلس (23 فبراير شباط).

ملاحح الاعتداءات خلال شهر فبراير شباط 2017

فيما يلي توزيع الاعتداءات الارهابية حسب مناطق وقوعها: انطلاقا من قطاع غزة وسيناء: **5** اعتداءات (مقابل 1 في يناير كانون الثاني); وفي مناطق يهودا والسامرة: **82** اعتداء (82 في يناير كانون الثاني); وفي اورشليم القدس: **14** اعتداء (16 في يناير كانون الثاني الماضي); وفي منطقة "الخط الأخضر": اعتداء واحد, مثل ما كان عليه الوضع في شهر يناير كانون الثاني الماضي.

وفي مناطق يهودا والسامرة وأورشليم القدس - كانت غالبية الاعتداءات خلال شهر فبراير شباط 2017 (86 من أصل 96 اعتداء) أيضا على شكل **إلقاء الزجاجات الحارقة** (مقابل 81 اعتداء من أصل 98 خلال الشهر الماضي).

فيما يلي رسم بياني يوضح توزيع الاعتداءات الارهابية مقارنة بالأشهر الماضية:



التوزيع الشهري للاعتداءات طبقاً لشكلها ومنطقة وقوعها:

فيما يلي تفصيل أشكال الاعتداءات الارهابية خلال شهر فبراير شباط 2017 موزعة حسب مناطق وقوعها:

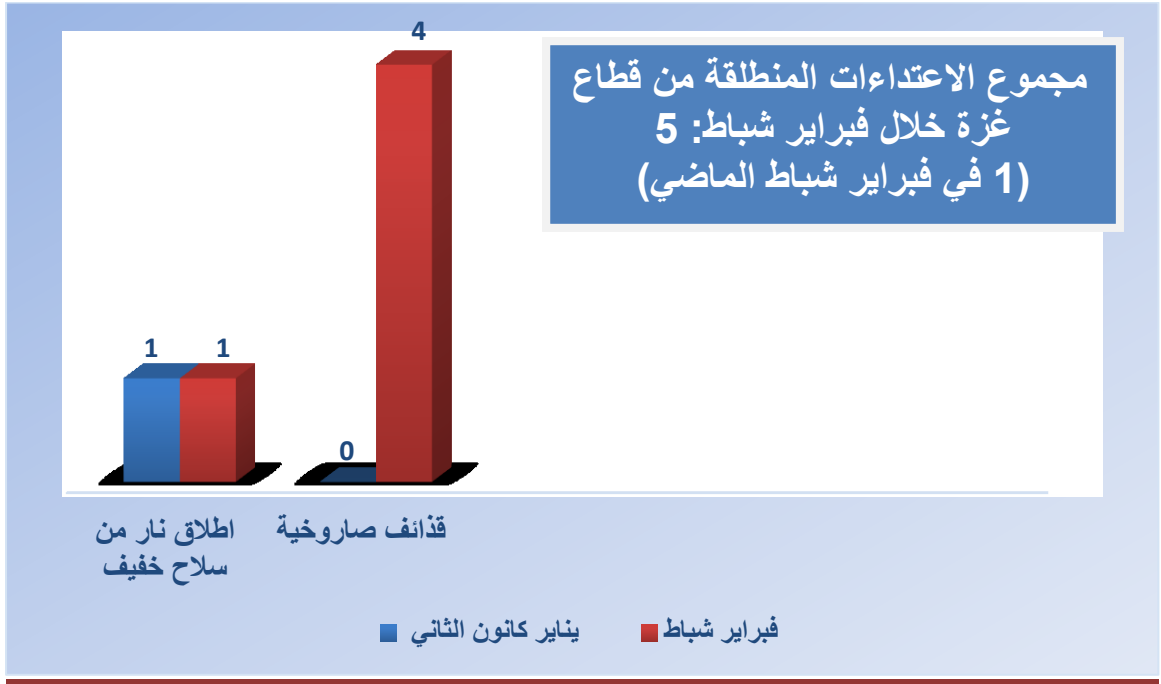
انطلاقاً من قطاع غزة وسيناء - 5 اعتداءات: 1 على شكل اطلاق النار و-4 على شكل اطلاق قذائف صاروخية: 2 من قطاع غزة و-2 من سيناء.

وفي مناطق يهودا والسامرة وأورشليم القدس - 96 اعتداء, منها: 8 على شكل العبوات الناسفة (بما فيها عبوات أنبوية / قنابل يدوية محلية الصنع); 1 عملية اطلاق نار من سلاح خفيف; 1 عملية دهس; و-86 عملية إلقاء للزجاجات الحارقة (12 منها في أورشليم القدس).

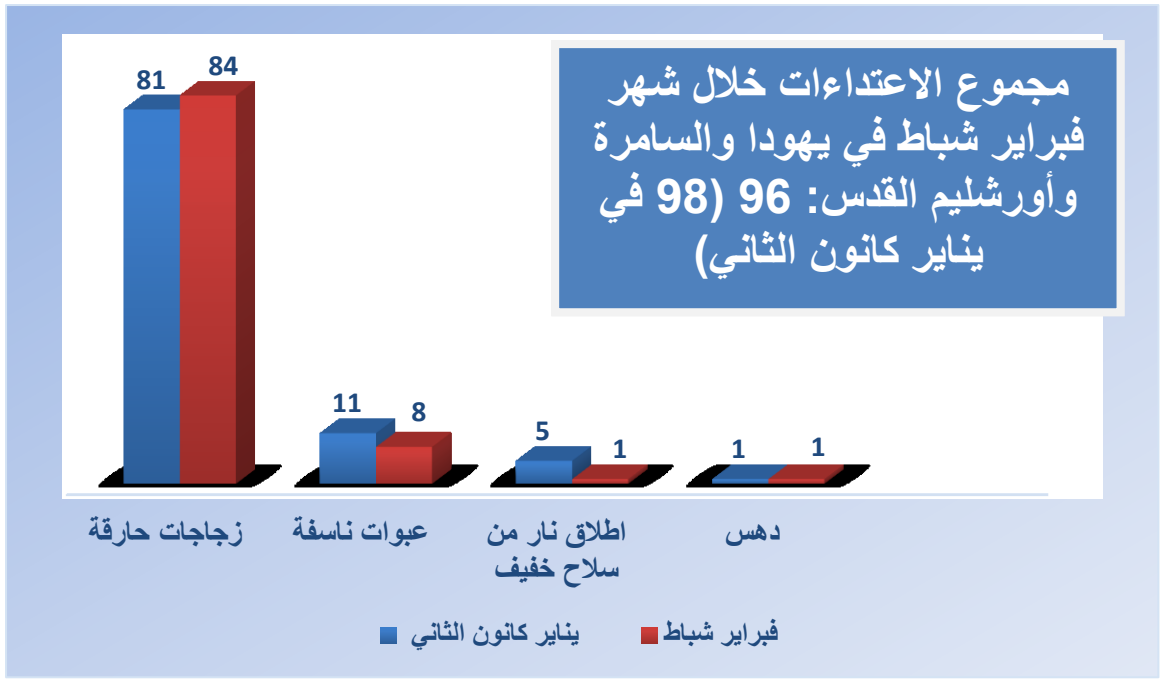
وفي "الخط الأخضر" - 1 عملية اطلاق نار في مدينة بيتح تكفا.

فيما يلي رسم بياني يوضح توزيع الاعتداءات الارهابية حسب منطقة وقوعها:

الاعتداءات المنطلقة من قطاع غزة خلال فبراير شباط 17 قياسا بالشهر الذي سبقه



الاعتداءات في مناطق يهودا والسامرة وأورشليم القدس خلال شهر فبراير شباط 2017 قياسا بالشهر الذي سبقه



إطلاق النيران منحنية المسار من قطاع غزة وسيناء

خلال شهر فبراير شباط 2017 تم إطلاق ** عدد 4 قذائف صاروخية من قطاع غزة باتجاه الأراضي الإسرائيلية: 2 من قطاع غزة و-2 من سيناء, وذلك مقابل 0 قذائف صاروخية أو هاون تم إطلاقها في شهر يناير كانون الثاني الماضي.

****توضيح حول إطلاق القذائف:** المقصود بمصطلح (عملية إطلاق) هو عدد القذائف (الصاروخية / الهاون) التي تم إطلاقها خلال اعتداء واحد على شكل إطلاق النيران منحنية المسار. على سبيل المثال: اعتداء واحد شمل رشقة من 3 قذائف يتم حصره على أنه اعتداء واحد وثلاث عمليات إطلاق.

عمليات الإطلاق ** للقذائف الصاروخية وقذائف الهاون خلال شهر فبراير شباط 2017 قياسا بالأشهر السابقة

